

Generatie-armoede doorbreken; wat werkt?

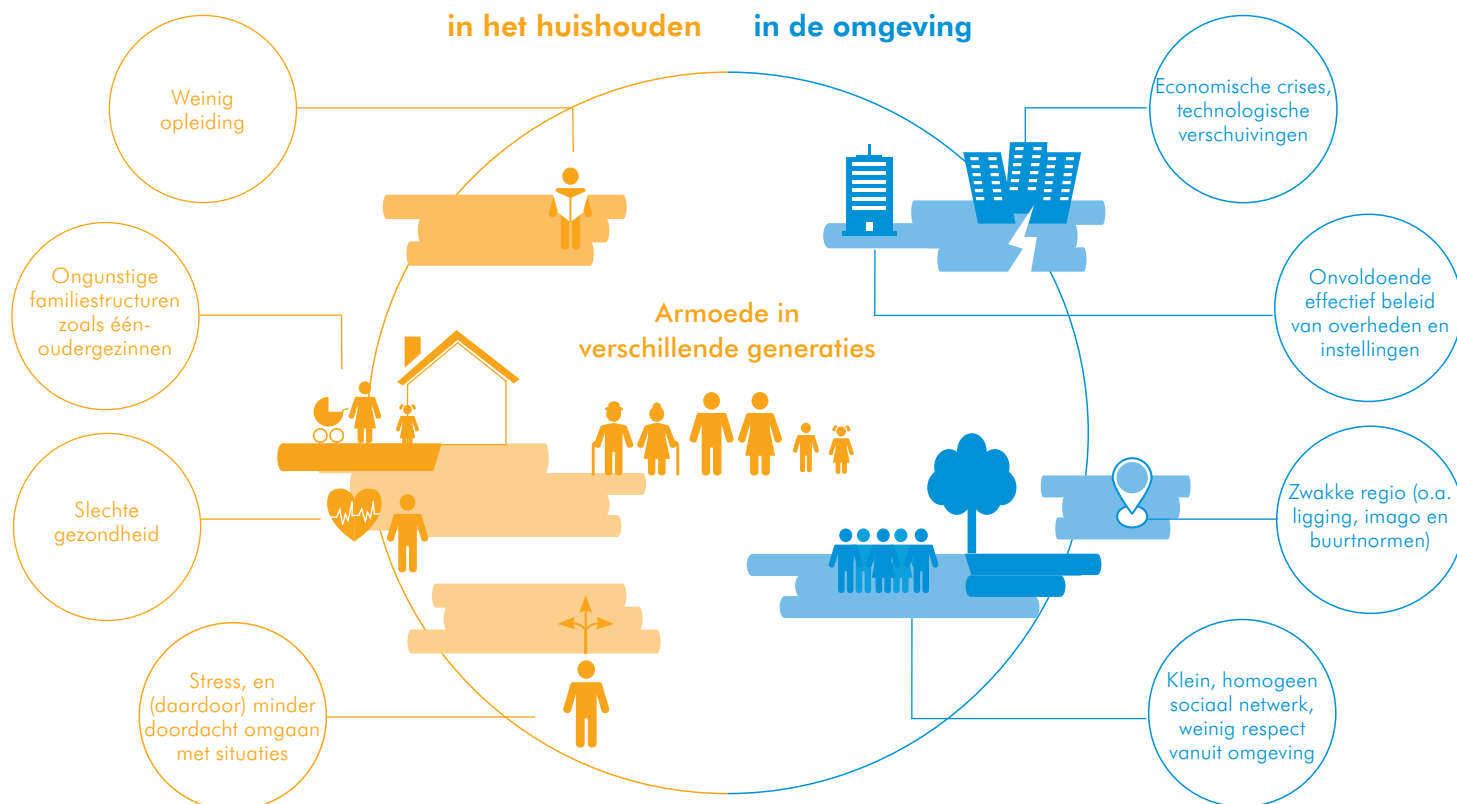


Generatie-armoede is een taai vraagstuk. Door verschillende mechanismen, die op elkaar inwerken, hebben nieuwe generaties uit arme families een grotere kans om ook arm te worden. Om generatie-armoede te doorbreken is een brede benadering nodig, waarmee zowel in de families als in hun omgeving veranderingen tot stand komen. Daarbij moet van jongs af aan extra worden geïnvesteerd in de kinderen. Dit blijkt uit literatuuronderzoek van de RUG¹.

Bij generatie-armoede is in één familie bij meerdere opeenvolgende generaties sprake van uitsluiting, op financieel, sociaal of ander gebied. In de Veenkoloniën komt generatie-armoede relatief vaak voor. Recente cijfers bevestigen dat: Arme vaders en moeders in het gebied hebben vijf keer vaker arme kinderen dan niet-arme vaders en moeders, en jongvolwassenen met een bijstandsuitkering hebben vaak ouders met ook een dergelijke uitkering². Vandaar dat juist vanuit de Veenkoloniën de vraag komt hoe generatie-armoede voorkomen kan worden.

Mechanismen die op elkaar ingrijpen

Zowel mechanismen binnen de huishoudens waar het om gaat, als mechanismen in de omgeving dragen bij aan de instandhouding van generatie-armoede. In onderstaand figuur is een aantal van die mechanismen benoemd.



¹ Sanne Visser (2019). Mechanismen en interventies bij intergenerationale armoede. Groningen: Rijksuniversiteit Groningen

² Sociaal Planbureau Groningen, Trendbureau Drenthe, RUG (2019), Armoede van generatie op generatie in de Veenkoloniën - 2019

Armoede in verschillende generaties

Bij langdurig arme gezinnen komen mechanismen, zoals benoemd op de vorige pagina, vaker voor dan bij gezinnen met meer geld. Elk mechanisme afzonderlijk beperkt de ambities en mogelijkheden van opgroeiende kinderen. In combinatie leiden de mechanismen tot een moeilijk te bestrijden probleem. Onder 'ter illustratie' is een aantal voorbeelden hiervan te vinden.

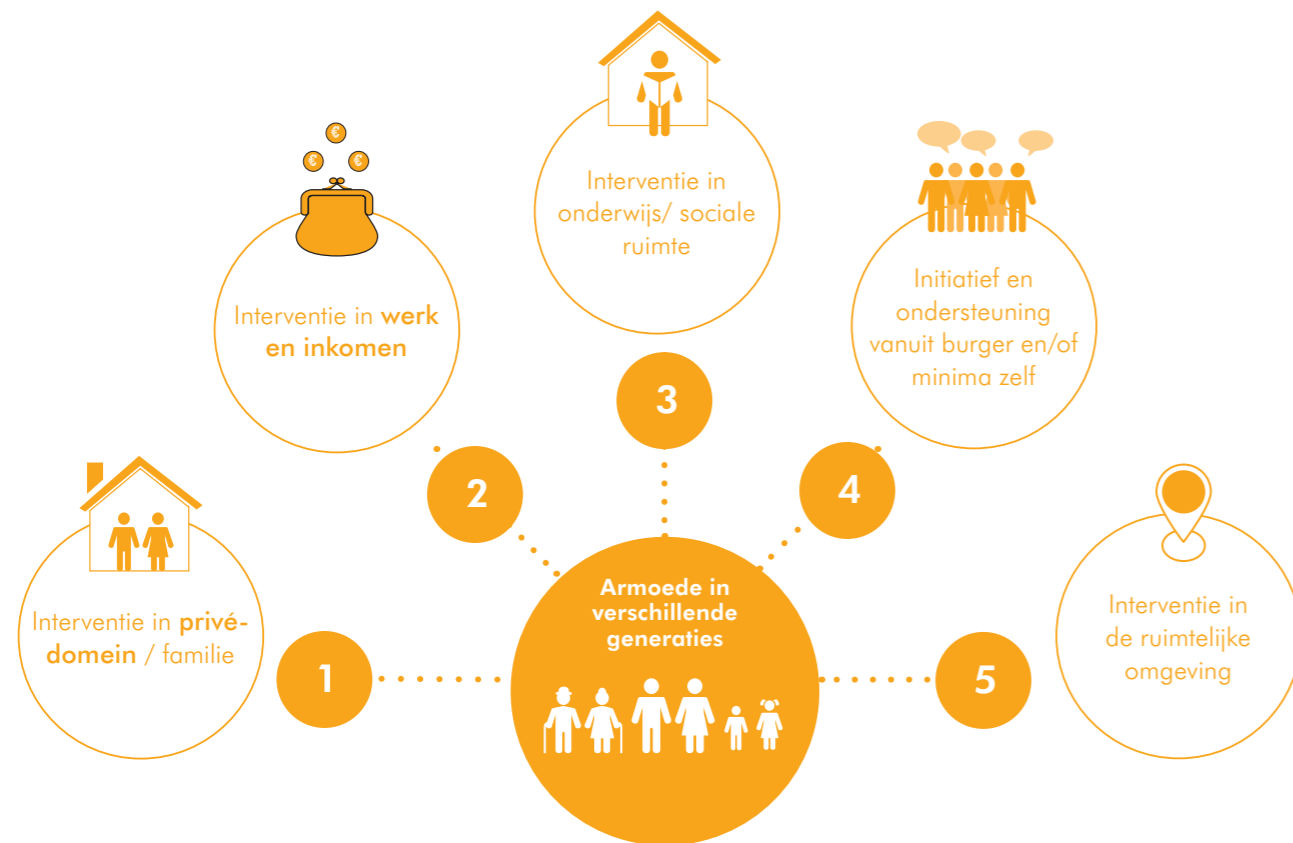
Niet iedereen werkt bij het voorkomen en signaleren van generatiearmoede vanuit dezelfde invalshoek. De een ervaart armoede als iets dat binnen de familie is ontstaan en moet worden opgelost, de ander ervaart armoede als iets dat door externe factoren is ontstaan. Dit levert verschillende armoedeperspectieven op.

Het ene perspectief sluit het andere niet uit en daar ligt ook meteen de complexiteit. Generatie-armoede kan niet doorbroken worden door aan één knop te draaien, maar vraagt om een integrale aanpak. Wie aan welke knop wil draaien, hangt samen met het (beleids)perspectief dat wordt aangenomen.

Aan meer dan één knop draaien

De benodigde integrale benadering brengt zowel in de omgeving als in de families veranderingen tot stand. In onderstaand figuur zijn de domeinen benoemd die daarbij van belang zijn. Gelijktijdigheid en samenhang van interventies op de verschillende domeinen is voorwaarde voor een krachtige (totaal)aanpak.

Integrale benadering in de domeinen



Ter illustratie van generatie op generatie

Gescheiden ouders hebben vaker kinderen die later ook scheiden. Het onderhouden van goede relaties in een situatie van armoede is voor opeenvolgende generaties een uitdaging. Voor eenoudergezinnen is het moeilijker om voldoende inkomen te hebben om hun gezin goed te onderhouden. Het combineren van de zorg voor kinderen en betaald werk vraagt veel van alleenstaande ouders.

Ouders die weinig opgeleid zijn, hebben vaker kinderen met een lagere/praktische opleiding. Voor kinderen die geboren worden in armoede is de kans op succes in opleiding en onderwijs kleiner. De kansen op succes als volwassene zijn daardoor beperkt, waardoor sneller sociale uitsluiting plaatsvindt. Meer opgeleide ouders hebben meer

mogelijkheden om hun kinderen bij school en studie te ondersteunen, ook financieel. Verder kan het belang dat aan een goede opleiding wordt gehecht een rol spelen. Het onderwijs biedt niet iedereen dezelfde kansen, bijvoorbeeld door minder onderwijsaanbod in de regio en lagere schooladviezen voor minder kansrijk geachte kinderen.

Kinderen die opgroeien in een buurt met veel armoede, wonen als volwassenen vaak in vergelijkbare buurten. Belangrijke factoren die zorgen voor het voortduren van armoede in een nieuwe generatie zijn beperkte publieke voorzieningen, een gebrek aan rolmodellen, sociale uitsluiting, buurnormen en groepsdruk.

Toelichting op de domeinen

- 1 Binnen het **privédomein** is de overdracht van waarden, opvattingen en denkpatronen in de familie één van de aandachtspunten. Het beeld van wat een gezinslid of familielid kan bereiken, wordt soms vertroebeld door de overheersende geldzorgen. Door kinderen, ouders en grootouders bewust te maken van wat wel mogelijk is en hen samen te begeleiden in deze keuzes, kan het gedachtenpatroon veranderen. Dit helpt de nieuwe generatie om kansen in werk en studie beter te benutten. Voor ondersteunende instanties betekent dit dat zij (ook) de focus moeten leggen op kansen en mogelijkheden.
- 2 Er moeten realistische mogelijkheden zijn voor familieleden om hun **werk- en inkomens**situatie te verbeteren. De regionale arbeidsmarkt verdient daarbij aandacht. Jonge ouders moeten kunnen werken én tijd aan hun gezin kunnen besteden. Stabiliteit in inkomen is van belang om te voorkomen dat gezinnen in een neerwaartse spiraal terecht komen. Dit speelt onder meer bij life-events, zoals geboorte van kinderen en echtscheiding.
- 3 **Ruimtelijke interventies** moeten zich onder meer richten op het creëren van infrastructuur (OV, uitzendbureaus, opleidingen) om de drempel richting de arbeidsmarkt te verlagen. Daarbij moet aandacht zijn voor de lokale behoeften. Beleidsmakers en prominente personen kunnen helpen stigmatisering van een gebied te doorbreken, bijvoorbeeld door het beeld van 'zwakke regio's' of 'zwakke groepen' te veranderen.
- 4 **Initiatieven van onderop** (burger, minima) helpen inzicht te verschaffen in wat er in de samenleving speelt (bijvoorbeeld hiaten in regelgeving of dienstverlening). Dergelijke initiatieven kunnen een verbindende rol spelen tussen formele organisaties en doelgroepen van beleid en ondersteuning. De inzet van opgeleide ervaringsdeskundigen helpt om inzichtelijk te maken wat het betekent om arm te zijn en de kloof tussen leefwereld en systeemwereld te overbruggen.
- 5 Interventies op **sociaal gebied** kunnen de ongunstige sociale omgeving die ontstaat bij langdurige armoede ondervangen. Van belang daarbij zijn aandacht voor gezondheid, veerkracht en empowerment. Het onderwijs en kinderopvangvoorzieningen kunnen kinderen al jong vaardigheden als planning, focus op levensdoelen en controle bij verleidingen aanleren. Daarnaast hebben ze een rol in signalering van problemen. Op basis van meerdere onderzoeken zijn in het figuur op de volgende pagina elementen of aanwijzingen voor succes van sociale interventies samengevat. De figuur illustreert de belangrijke rol van ouders. Als ouders het belang van onderwijs en ontwikkeling onderkennen, zullen zij hun kinderen daartoe gemakkelijker stimuleren.

Handvatten voor inzet op armoede bij kinderen, jongeren en hun ouders

Kinderen (samen met ouders)

- Sociale binding (relatie in het gezin en met vrienden behouden/optimaliseren).
- Kansen voor betrokkenheid (waardering).
- Aandacht voor executieve functies in een vroeg stadium (veerkracht).
- Goed besteden van leertijd in vrije tijd en vrijetijdsparticipatie.
- Empowerment van zowel ouders als kinderen.
- Maatwerk voor gezinnen in armoede.

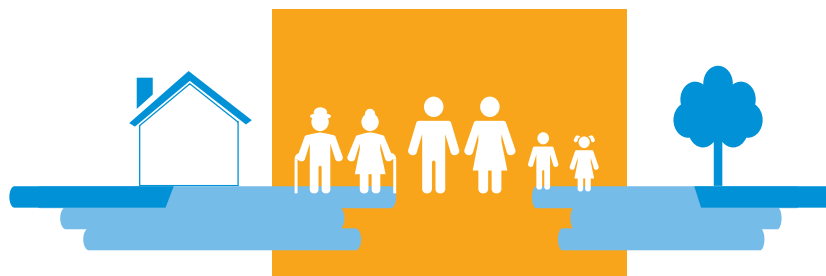
Jongeren (samen met ouders)

- Preventielessen in financiële zaken op scholen (praktijkgerichte kennisdeling).
- Zorg dat lenen en aanvragen toeslagen niet te gemakkelijk gaan.
- Jongeren met een kwetsbare achtergrond begeleiden tijdens hun onderwijsloopbaan, bij de overgang van onderwijs naar arbeidsmarkt en bij het zoeken naar huisvesting.
- Begeleiding door één ankerfiguur.

Generaties samen

- Relatie tussen armoede en multiproblematiek moet expliciet gelegd worden, maar onderscheid met gezinnen waar dit niet speelt is belangrijk.
- Ervaringsdeskundigen (in samenwerking met professionals) inzetten bij meergeneratie-armoede, om perspectief te spiegelen.
- Aansluiten bij copingmechanismen (manier van omgaan met armoede) van type ouders/volwassene. Deze verschillen sterk.

Inzet op meer passende werkgelegenheid zal alleen effect hebben, als er binnen de gezinnen toekomstperspectief is en er aandacht is voor werk en opleiding.



Wat werkt niet bij generatie-armoede?

Er is nog geen compleet anti-armoedeprogramma voorhanden, waarvan is aangetoond dat dat langdurig effect heeft. Wel zijn er 'aanwijzingen voor werkzame interventies', zoals in het voorgaande gepresenteerd. Ook is duidelijk dat het volgende in ieder geval niet werkt:

- Verwachten dat generatie-armoede snel opgelost kan worden.
- Generatie-armoede (willen) aanpakken met losse maatregelen, in plaats van integraal.
- Families en gezinnen in armoede pas ondersteunen als hun problemen uit de hand zijn gelopen.
- Oplossingen voor generatie-armoede bedenken buiten de gezinnen (doelgroep) om.
- Als bestuurders, beleidsmakers en ondersteuners geen gezamenlijke visie hebben op generatie-armoede.